



# Gemeente Harderberg



Hitte: Climate campus

# Aanpak hitte gemeente Hardenberg

# GROENE EN GEZONDE MAATLAT

*Programma klimaat, water en biodiversiteit*

Maart 2023: De gemeenteraad stemt in met het programma klimaat, water en biodiversiteit



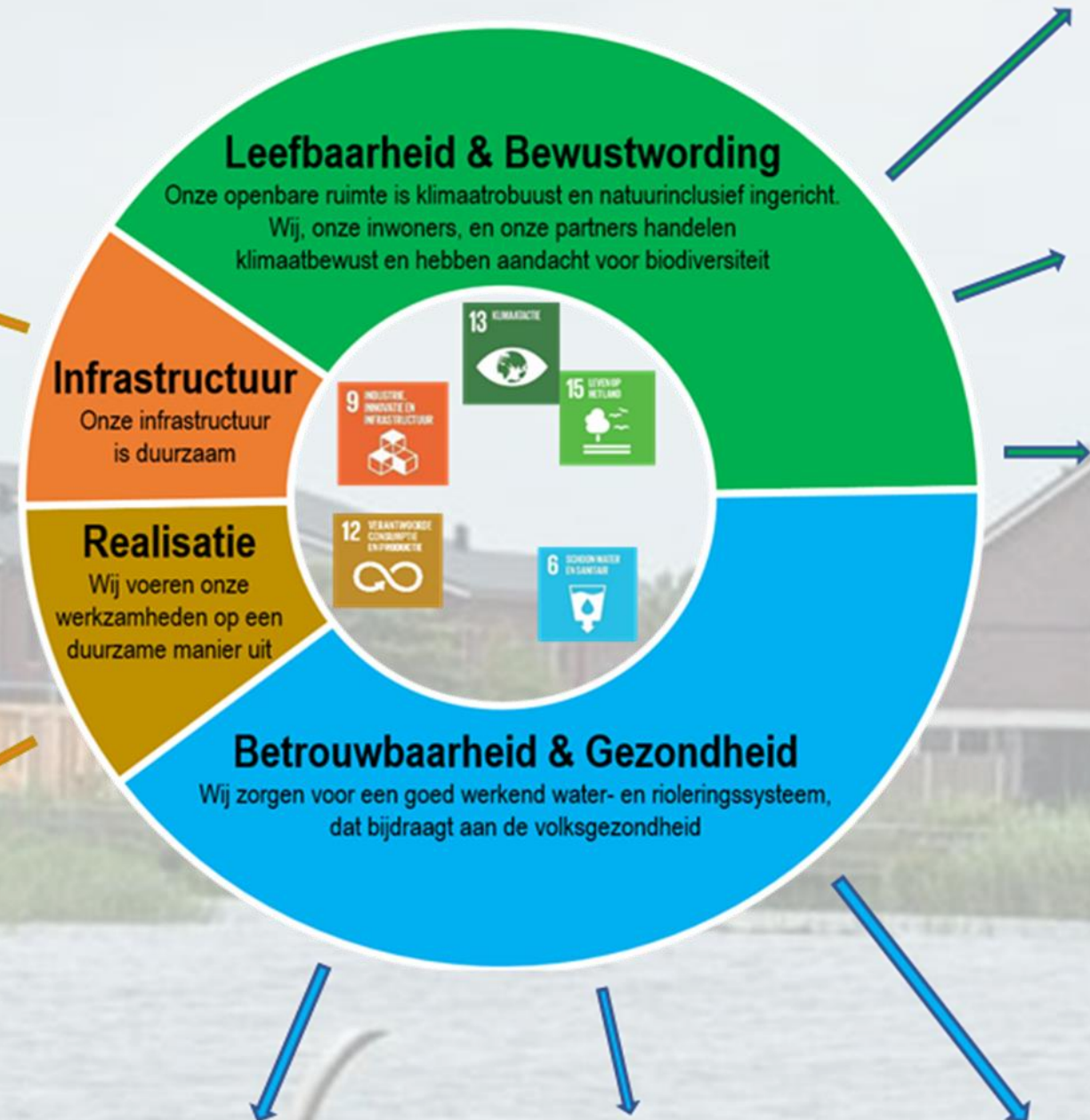
# Programma Klimaat, Water en Biodiversiteit 2023-2027

## Naar een toekomstbestendige leefomgeving

### Overzicht programma (aangepast nav amendement GL-PvdA 14-3-2023)

Doel	Met wie?	Acties 2023-2027
Onze infrastructuur is duurzaam	<ul style="list-style-type: none"> <li>Marktpartijen</li> </ul>	<ol style="list-style-type: none"> <li>Bij het verduurzamen van onze infrastructuur zoeken we naar innovatieve oplossingen</li> <li>We ontwerpen zo veel mogelijk circulair</li> <li>Bij het ontwerpen en uitvoeren gaan we zo veel mogelijk uit van hergebruik van bestaande materialen</li> </ol>

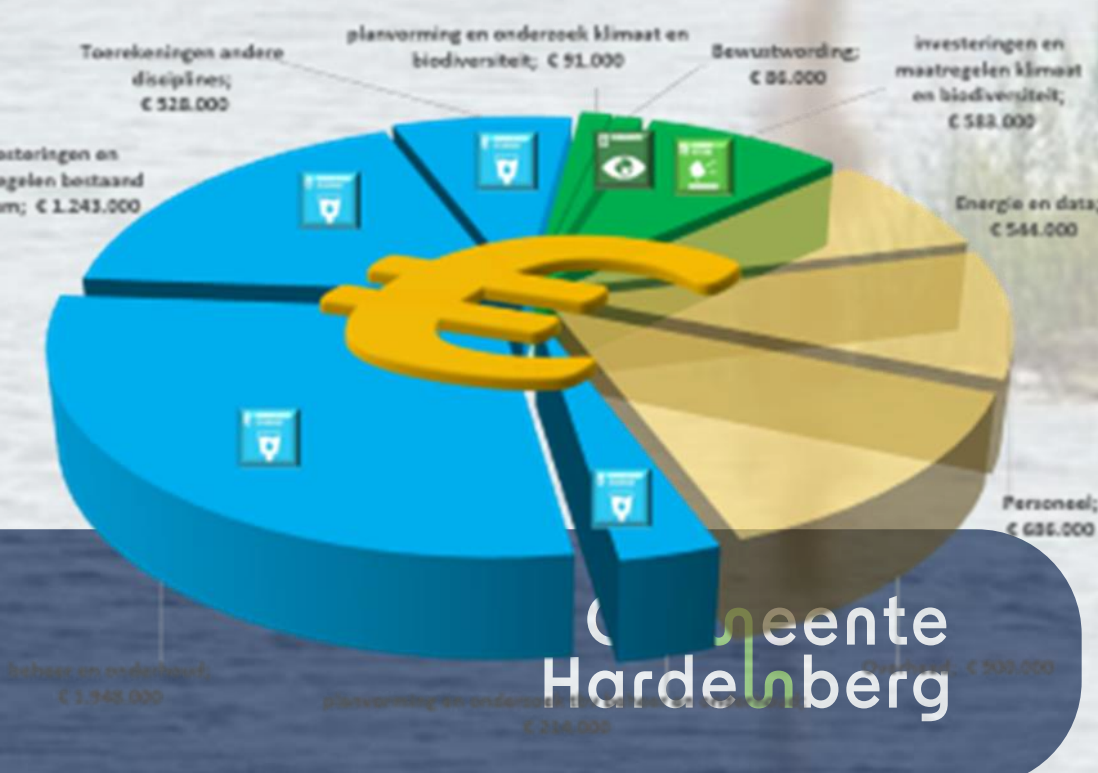
Doel	Met wie?	Acties 2023-2027
We voeren onze werkzaamheden duurzaam uit	<ul style="list-style-type: none"> <li>Marktpartijen</li> </ul>	<ol style="list-style-type: none"> <li>Bij de realisatieprocessen geven we mensen met een afstand tot de arbeidsmarkt de kans om werkervaring op te doen (SROI)</li> <li>Bij de realisatieprocessen willen we de CO2-uitstoot gaan minimaliseren (toepassen CO2-prestatieladder)</li> </ol>



Doelen	Met wie?	Acties 2023-2027
In 2027 zijn klimaatadaptatie en natuurinclusiviteit altijd onderdeel van het beleid van de gemeente.	<ul style="list-style-type: none"> <li>Waterschap</li> <li>Provincie</li> </ul>	<ol style="list-style-type: none"> <li>We gaan een maatlat formuleren met inrichtingsprincipes voor een klimaatrobuste en natuur inclusieve leefomgeving. Deze maatlat geldt voor het inrichten van zowel nieuwe als bestaande woonwijken en bedrijventerreinen (o.a. percentage groen, waterberging, etc).</li> <li>Op basis van deze maatlat gaan we ontwerpnormen opstellen voor het inrichten van de openbare ruimte en voor nieuwe ontwikkelingen. Daarnaast werken we de maatlat uit in perspectieven voor de ruimte die niet van ons is (o.a. van particulieren en bedrijven).</li> <li>Een aantal regels uit de maatlat gaan we uitwerken in verordeningen en vastleggen in het omgevingsplan.</li> </ol>
In 2050 is de gemeente Hardenberg klimaatrobust en natuur inclusief ingericht	<ul style="list-style-type: none"> <li>Inwoners</li> <li>Ondernemers</li> <li>Agrariërs</li> <li>Project-ontwikkelaars</li> <li>Maatschappelijke organisaties</li> <li>Scholen</li> <li>Vastgoedeigenaren</li> <li>Zorginstellingen</li> </ul>	<ol style="list-style-type: none"> <li>We geven zelf het goede voorbeeld door in projecten klimaat en biodiversiteit mee te nemen. Maar ook door proeftuinen te realiseren.</li> <li>We gaan door met het aanpakken van de knelpunten uit de stresstesten. De uitvoering hiervan nemen we mee in de integrale uitvoeringsplanning van de openbare ruimte.</li> <li>We gaan het bebouwde omgeving vergroenen.</li> <li>We gaan de stresstesten actualiseren (in SNV-verband).</li> <li>We gaan de hitteproblematiek onderzoeken. Voor deze problematiek gaan we een plan van aanpak opstellen en uitvoeren om de negatieve gevolgen van hittestress te verminderen.</li> </ol>
Inwoners en organisaties begrijpen de noodzaak van klimaatadaptatie en natuurinclusiviteit. En willen meedoen.	<ul style="list-style-type: none"> <li>Waterschap</li> <li>Provincie</li> </ul>	<ol style="list-style-type: none"> <li>We gaan een integrale communicatiestrategie opstellen en uitvoeren, die toegesneden is op de verschillende doelgroepen.</li> <li>Op basis van deze strategie gaan we verschillende campagne-acties uitvoeren (o.a. tegelwippen, geveltuintjes, stadsvogels, etc). We sluiten daarbij aan bij initiatieven uit de samenleving.</li> <li>We willen schoolpleinen gaan vergroenen.</li> <li>We gaan een financiële stimuleringsregeling in het leven roepen om zo inwoners enthousiast te maken voor het klimaatrobust en natuur inclusief inrichten van hun eigen leefomgeving.</li> <li>Met behulp van deze regeling gaan we in het buitengebied samen met onze inwoners aan de slag met het afkoppelen van hemelwater van de drukriolering.</li> <li>Voor de advisering van inwoners en bedrijven gaan we onderzoeken of we klimaatcoaches beschikbaar kunnen stellen. Hierbij zoeken we de samenwerking met De Koppel.</li> </ol>
In 2025 weten we hoe het staat met de biodiversiteit in onze gemeente. En wat we moeten doen om die te houden en te verbeteren.	<ul style="list-style-type: none"> <li>Waterschap</li> <li>Provincie</li> </ul>	<ol style="list-style-type: none"> <li>We gaan een onderzoek/ monitor uitvoeren naar de staat van biodiversiteit in onze gemeente. Hierbij zoeken we de samenwerking met groene vrijwilligers via De Koppel, ecologen, agrarische sector en onafhankelijke professionals uit het veld.</li> <li>Op basis van het onderzoek komen we tot een plan van aanpak hoe we de biodiversiteit kunnen behouden en versterken.</li> <li>In de communicatiecampagne zetten we ook in op kenmerkende soorten, waarmee biodiversiteit concreet wordt gemaakt voor onze inwoners.</li> <li>We sluiten aan op en dragen bij aan initiatieven vanuit de maatschappij (bijv initiatieven van agrariërs voor boerenlandvogels).</li> </ol>



Doelen	Met wie?	Acties 2023-2027
We onderhouden ons water- en rioleringsstelsel zo efficiënt mogelijk.	<ul style="list-style-type: none"> <li>Marktpartijen</li> </ul>	<ol style="list-style-type: none"> <li>Om de technische kwaliteit van ons water- en rioleringsstelsel in beeld te hebben en te houden voeren we regelmatig inspecties uit</li> <li>We bepalen onderhouds- en renovatiemaatregelen op basis van technische urgentie (functie gestuurd beheer)</li> <li>We dragen de verantwoordelijkheid van het baggeren van onze watergangen op termijn over aan het waterschap. We dragen alleen watergangen over waar geen sprake is van achterstallig baggeronderhoud.</li> </ol>
We weten de omvang van ons water- en rioleringsstelsel en de kwaliteit daarvan.	<ul style="list-style-type: none"> <li>Marktpartijen</li> </ul>	<ol style="list-style-type: none"> <li>De omvang en de kwaliteit van ons water- en rioleringsstelsel houden we bij in beheersystemen. De landelijke overheid stelt hier steeds zwaardere eisen aan. We gaan daarom de wijze van vastleggen opnieuw tegen het licht houden en, waar nodig, actualiseren</li> <li>Het vastleggen van de kwaliteitseisen waaraan ons water- en rioleringsstelsel moet voldoen wordt steeds belangrijker. Deze kwaliteitseisen gaan we actualiseren.</li> </ol>
We maken ons water- en rioleringsstelsel geschikt voor de toekomst	<ul style="list-style-type: none"> <li>Inwoners en ondernemers buitengebied</li> <li>Marktpartijen</li> </ul>	<ol style="list-style-type: none"> <li>De afgelopen 20 jaar is de afvoer vanuit het buitengebied behoorlijk toegenomen. We gaan onderzoeken of het rioleringsstelsel in het buitengebied deze afvoer nog aan kan. Waar nodig passen we het systeem aan.</li> <li>We gaan onderzoeken of de riolering in het buitengebied op lange termijn houdbaar is, of dat we moeten inzetten op alternatieven.</li> </ol>
We weten wat we moeten doen bij calamiteiten	<ul style="list-style-type: none"> <li>Waterschap</li> <li>Hulpdiensten</li> </ul>	<ol style="list-style-type: none"> <li>We gaan ons calamiteitenplan actualiseren. Hierbij nemen we ook de gevolgen van het veranderende klimaat mee.</li> </ol>



*“De raad van Hardenberg wil meer aandacht geven aan het belang van klimaatadaptatie en natuur-inclusiviteit in de opgaven in de fysieke leefomgeving. Een krachtig werkende maatlat ziet ze daartoe als een instrument dat handvatten/keuzeopties en uiteindelijk een kader moet bieden”*

# Het klimaat verandert ook in Hardenberg



“STRATEN IN  
HARDENBERG  
ONDERWATER DOOR  
WOLKBREUK”



“HARDENBERG STRIJDT  
MOEDIG TEGEN  
HISTORISCHE  
DROOGTE”



“TREINEN  
HARDENBERG –  
ALMELO KUNNEN  
SLECHT TEGEN HITTE”



“HOOGWATER ZET DE  
UITERWAARDEN VAN  
DE VECHT ONDER  
WATER”

### Biodiversiteit en natuurinclusiviteit

Groenblauwe structuren en de gebiedseigen biodiversiteit worden versterkt op alle schaalniveaus.

**Richtlijn**

Waardevolle habitat en basiskwaliteit natuur behouden en realiseren

Groene oplossingen gebaseerd op natuurlijke processen en structuren hebben de voorkeur boven technische oplossingen: groen, tenzij

Verbonden met thema's:

Percentage groen op buurtniveau behouden en realiseren

Verbonden met thema's:

### Droogte

Langdurige droogte leidt niet tot structurele schade aan bebouwing, funderingen, wegen, groen, water en vitale of kwetsbare functies.

**Decentrale norm**

Grondwaterstanden en zoetwaterbeschikbaarheid zijn sturend bij keuze functie, systeem en inrichting

**Richtlijn**

Vergroten infiltratie en minimaliseren verharding

Verbonden met thema's:

Hergebruik van water, zuinig gebruik van drinkwater en verbeteren waterkwaliteit is onderdeel van het ontwerp

**Voorkeursvolgorde**

- Benutten en besparen,
- Vasthouden en infiltreren
- Bergen
- Afvoeren

### Hitte

Tijdens hitte biedt de gebouwde omgeving een gezonde en aantrekkelijke leefomgeving.

**Richtlijn**

Geen directe opwarming van verblijfsplekken in de private of openbare buitenruimte door gebouwen(installaties)

Schaduw op verblijfsplekken, loop- en fietsroutes en drinkwaterstroken

Afstand tot groene koele verblijfsplekken

Verbonden met thema's:

Warmtewerende oppervlakten

Vitale en kwetsbare functies en groenvoorzieningen zijn bestand tegen hitte

**Voorkeursvolgorde**

De ladder van koeling door OSKA:

- Koele omgeving
- Warmte weren
- Passief koelen
- Actief koelen

### Gevolgbeperking overstromingen

De gebouwde omgeving is via gevolgbeperking voorbereid op overstromingen in buitendijks gebied, vanuit het regionale watersysteem en door dijkdoorbraken.

**Richtlijn**

Overstromingsrisico's van overstromingskans, waterdiepte en evacuatie tijd en bijbehorende impact afwegen met specifieke aandacht voor vitale en kwetsbare functies

**Voorkeursvolgorde**

Voorbeeld: Basisveiligheidsniveau Metropoolregio Amsterdam

### Wateroverlast

Hevige neerslag leidt niet tot waterschade aan gebouwen, boven- en ondergrondse infrastructuur en voorzieningen. Kwetsbare en vitale functies en voorzieningen blijven beschikbaar.

**Landelijke norm**

Geen waterschade tot en met een bui die 1 x per 100 jaar voorkomt, vitale en kwetsbare functies blijven beschikbaar

Geen waterschade bij 0,2 meter waterdiepte op straat

Verbonden met thema's:

**Decentrale norm**

Neerslag op privaat terrein verwerken op privaat terrein of daarvoor bestemde extra voorzieningen in het plangebied of binnen de watersysteemgrenzen

Ontwikkeling voorkomt afwenteling

**Richtlijn**

In het gebied is natuurlijke en bovengrondse afwatering zoveel mogelijk aanwezig

**Voorkeursvolgorde**

- Benutten en besparen
- Vasthouden en infiltreren
- Bergen
- Afvoeren

### Gezondheid

Onze leefomgeving nodigt uit tot bewegen en ontmoeten, zodat het de gezondheid van inwoners bevordert.

**Richtlijn**

Parken, groene en sportplekken zijn voor iedereen bereikbaar en toegankelijk.

Onze leefomgeving is aantrekkelijk: plekken die bijdragen aan het verminderen van eenzaamheid en stress gerelateerde klachten en bijdragen aan de fysieke fitheid, sociale cohesie en kwaliteit van leven

In onze omgeving wordt de overlast door stank, geluid en fijnstof voorkomen.

Onze omgeving is goed toegankelijk en bereikbaar via openbaar vervoer.

## Waar staan we nu?

- 1<sup>e</sup> fase, scope bepalen
- Ontwerpend onderzoek (leren door te doen)
- Voor zomer concept gereed
- Eind 2024 definitief

Borgingsmechanisme hitte,  
beleidsdocumenten, werkprocessen (maatlat)

## Groen gebouwde omgeving





# Hitte aanpak gemeente Hardenberg



## Onze aanpak:

### Stap 1: Analyse bestaand beleid

- Omgevingsvisie Landstad Hardenberg (2021) – Ruimtelijk domein
- Lokaal Programma water en biodiversiteit – Openbaar Gebied
- Meerjarenprogramma duurzaam Hardenberg
- Het [Gezond en Actief leven Akkoord](#) (GALA)
- Actieprogramma Toekomstbestendig bouwen Themakaarten

## Onze aanpak:

### Stap 2: Kick off

- Breed uitgenodigd Gebied – Gebouw – Gezondheid
- Ophalen: ervaringen en prioritering



Projectleider hitte aanpak (Marcel Brinks)

Spoor Gezondheid

Spoor Gebied

Marcel Brinks

Spoor Gebouw

# Hittestress



# Bouwjaar



# Aan de slag

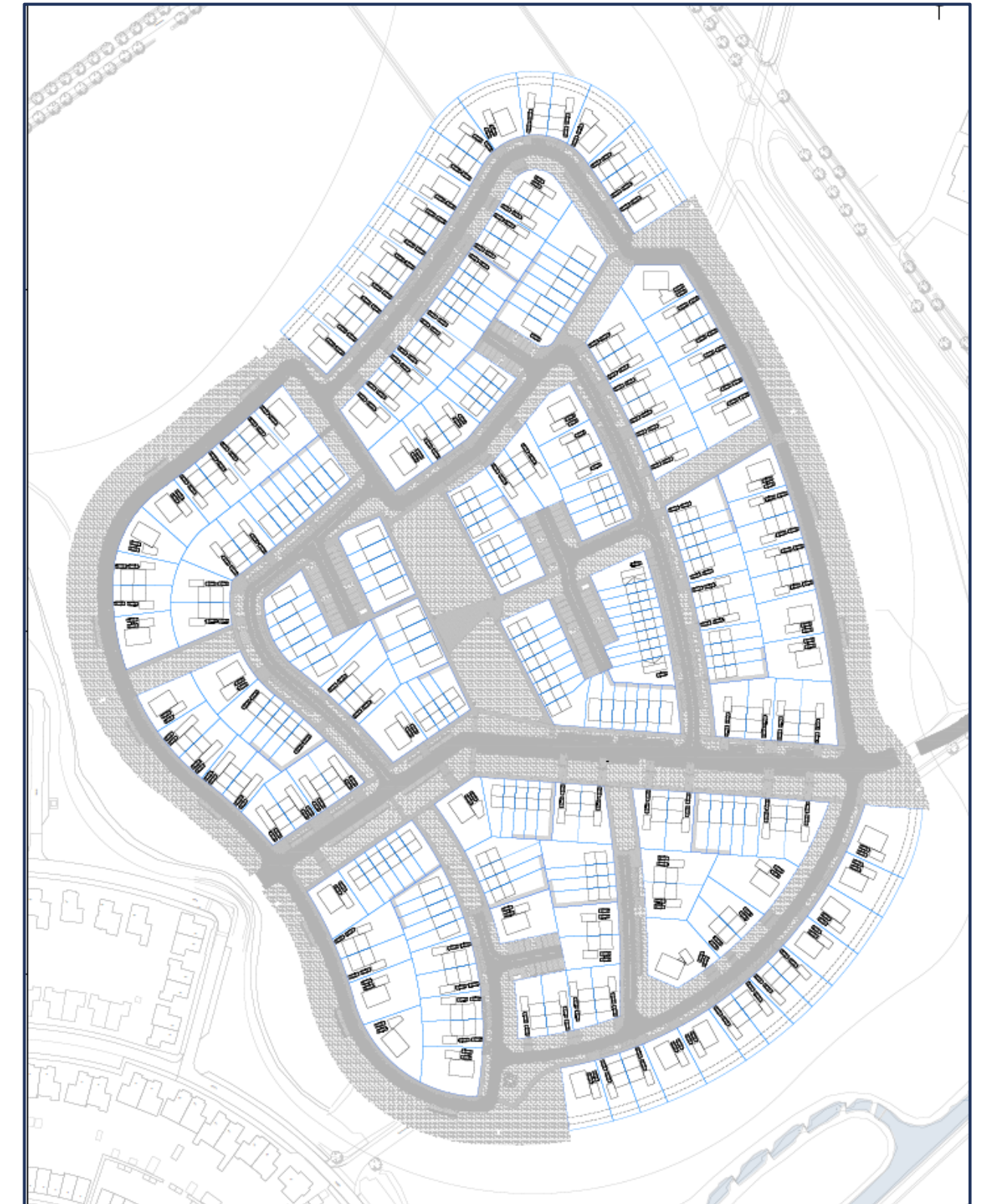
# Te ontwikkelen woonwijk

1. **Welke** kansen zie je om de wijk hittebestendig in te richten?  
Stiften en potloden liggen klaar

➤ Plenaire terugkoppeling van de voorgestelde maatregelen

**Wie** heb je nodig om de wijk hittebestendig in te richten?

**Wat** heb je nodig om de wijk hittebestendig in te richten?



# Zoek de verschillen.....





**Heel veel succes met jullie hitteaanpak!!**

**Marcel en Mathijs**